



МАҚТА

2022

2022 жылы Қазақстандағы мақта дақылын қорғау үшін қолданылатын БАСФ препараттарымен жұмыс істеуге арналған нұсқаулықтар

 **BASF**
We create chemistry



МАҚТАНЫҢ НЕГІЗГІ ЗИЯНКЕСТЕРІ



Мақта құрты
Helicoverpa armigera



Кіші жер құрты
(карадрина)
*Spodoptera (Laphygma)
exiqua*



Мақта (бақша)
бітесі
Aphis gossypii Glov.



Үлкен мақта бітесі
Acyrthosiphon gossypii
Mordv.



Кәдімгі өрмекші
кене
Tetranychus urticae



Түркістан өрмекші
кенесі
Tetranychus turkestanii
Ug.et Nik.



Жоңышқа не акация
бітесі
Aphis craccivora Koch



Темекі трипсі
Thrips tabaci

МАҚТА ЕГІСТІГІНІҢ АРАМШӨПТЕРІ



Жатаған бидайық
Elymus repens



Сәлемшөп
Cyperus rotundus L.



Сәлемшөп
Cyperus esculentus L.



Түлкіқұйрық
Alopecurus

МАҚТА ЕГІСТІГІНІҢ АРАМШӨПТЕРІ



Кәдімгі сіпсебас
Apera spica—venti (L.)
Beauv.



Қарасұлы
Avena fatua



Жабайы сұлы
Avena sativa



Арлабас
Bromus hordeaceus



Ценхрус
Cenchrus pauciflorus Benth.
(*C. tribuloides* L.)



Құмтары
Digitaria



Бұйырғын
Echinochloa



Кәдімгі бұйырғын
Echinochloa crus-galli



Элевсина
Eleusine



Түктішөп
Eriochloa villosa
(Thunb) Knuth.



Жабайы тары
Panicum effusum



Итойнақ
Setaria



Шоқ итойнақ
Setaria verticillata



Қонақот
Poa



Құмай
Sorghum halepense



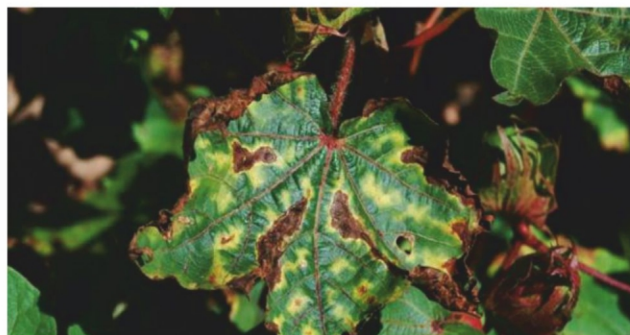
Ажырықшым
Cynodon

МАҚТАНЫҢ НЕГІЗГІ АУРУЛАРЫ

Вертициллезді солдырма

Verticillium dahliae

Аурудың қоздырғышы — топырақ саңырауқұлағы *Verticillium dahliae*. Ауру жапырақ сүрегі ұлпасының толық не жиектей солуын ал кейде оның бөлек теңбілдермен қараюына себеп болады. Жапырақ пайда болатын табақшадан 3 – 4 мм жерде орналасқан шыбықтың ішкі ұлпасы да қараяды. Жапырақтың тамыршаларының түйіндерінің қараюы жапырақтарда ашық байқалады, ал кейде сырттай ауру емес секілді бірақ кесіп көргенде өсімдіктің тамыр маңы ұлпаларының қараюынан байқалады. Солумен зақымданған көптеген өсімдіктер вегетацияның алғашқы кезеңінде жапырақтарын тастайды, бойы өспей қалады, кесектері дамымайды және солады.



Фузариозды солу

Fusarium vasinfectum

Фузариозды солу – бұл жіңішке талшықты мақта сорттарының ауруы. Аурудың қоздырғышы – топырақ саңырауқұлағы *Fusarium oxysporum f. Vasinfectum Bili*. Қоздырғыш өсімдікке тамыры арқылы енеді. Фузариозды солу мақтаны өсіп шыққан фазадан бастап вегетацияның соңына дейін зақымдайды. Аурудың дамуы мақта сортының ауруға қарсы тұрақтылығына, ауа-райы жағдайына және ауруға қарсы жүргізілетін агротехникалық шаралардың өз уақытында орындалуына байланысты.

G. varbadense түріндегі мақтада ауру жапырақтың бір бұрышында сарғыш тор түрінде пайда болады. Сарғыш тор жапырақтың бетін толық жапқанынша дами береді. Жапырақтың табақшасында пайда болған тор дұрыс емес сарғыш жиектің пайда болуымен байқалады.

Мақтаның *G. hirsutum* түріндегі сорттарында зақымданған жапырақ кеуіп қалады, ашық қоңыр түске айналады және толық жапырақ жиектері сарғыш ұсақ бөліктерге бөлінеді. Бұл өсіресе жапыраққа жарық түсіргенде анық байқалады.



Гоммоз

Xanthomonas malvaccarum Dow

Аурудың қоздырғышы болып паразитті бактерия *Xanthomonas malvaccarum* Dow. саналады. Аурудың өсімдік бойында дамуына ең қолайлы жағдай + 25, + 28 °С. Температура 25° төмен не 35° жоғары болса ауру дамымайды.

Өсімдікте ауру қою-жасыл, майлы жарқылдайтын теңбіл ретінде жапырақтың бетінде таралады. Теңбіл шеңбер тәрізді пішінді болады. Гоммозды теңбілдің бетінен қою желім тәріздес сұйықтық-шайыр бөлінеді. Бұл сұйықтықта гоммоздың көптеген бактериялары болады. Уақыт өте келе шайыр сұрлау қабық түрінде кеуіп қалады. Өсімдік қатты зақымданған жағдайда ауру бұтақшалардан сабаққа сосын өсу нүктесіне өтеді. Мұндай жағдайда жас өсімдіктер өледі ал егіс сиреп кетеді.



Мақта өскінінің тамыр шірігі

Rhizoctonia solani

Мақта өскінінің тамыр шірігі – көп таралған аурудың бірі. Аурудың қоздырғыштары болып топырақта өмір сүретін кешенді микроағзалар, атап айтқанда *Rhizoctonia solani* және *Fusarium* саналады.

Өсімдік өскін тамыр шірігімен өскін кезеңінде ауырғанда өсімдіктің барлық бөліктерінде тургор қысымы азаяды. Бірінші болып өскіндердің ұштары салбырап, жапырақтары тыржиып, бұрала бастайды, сосын өсімдік түгел солып өледі. Өсімдіктің аталған фаза-сында ауру тамырдың мойнында дақтардың пайда болуымен байқалады.

Уақыт өте келе дақатр үлкееді, тамырда сақина тәрізді бойлайды және ұлпаларға терең ене бастайды. Пайда болған жанама түптер біірнеше уақыт қалыпты жағдайда болады, тек негізгі тамырдың ұлпалары толық бұзылғанда өледі.

Тамырдың қара шірігі

Thielaviopsis basicola Ferraris f. gossypii Zaprometov

Тамыр қара шірігінің қоздырғышы — топырақта тіршілік ететін *Hyphomycetales* тобына жататын, жетілмеген *Thielaviopsis basicola Ferraris f. gossypii Zaprometov* саналады. Тамыр қара шірігі өскін 3—4 нағыз жапырақты болған кезде ал, үлкен өсімдікте күзге жақын температура төмен болғанда байқалады. Зақымданған өскіндердің жапырақтары күңгірт, сұрлау, ал тамыры қою—қанқызыл, кейін қара түске айналады.

Қабықтың үстіңгі ұлпалары қатты зақымданған жайдайда бозданады.

Мақтаның микрорспориозы не альтернариозы

Macrosporium macrospore (Zimm) Morsy

Аурудың қоздырғышы болып *Macrosporium macrospore (Zimm) Morsy* саңырауқұлағы саналады. Олар өсімдік қалдықтарында және топырақтың беткі қабатында өмір сүреді. Олар топырақтың жыртылатын қабатында қыстайды. Саңырауқұлақтар қысқы және жазғы температураның құбылуына төзімді. Өсімдіктің зақымдануы саңырауқұлақтың споралары арқылы жүзеге асады. Споралар желмен, жаңбырмен, жәндіктермен және өңдеу құралдарымен таралады. Саңырауқұлақ тұқымда да кезедсуі мүмкін. Аурудың сыртқы белгілеріне жапырақтағы ұсақ шеңбер пішінді, қызғылт соңынан қоңыр түске айналатын дақтар жатады. Жапырақтардың өлген ұлпаларындағы дақтарда *Alternaria* ауруын тудыратын қою-қоңыр теңтар-

да *Alternaria* ауруын тудыратын қою-қоңыр теңбілдер пайда болады. Негізінен бірінші болып төменде орналасқан жапырақтар ауырады сосын түгел өсімдік. Ауру көсектерді де зақымдайды. Аурудың зардабынан шанақтар, кейде көсектер де түсе бастайды.

Мақта көсегі мен талшықтарының аурулары

Қызғылт шірік (қозд. *Trichothecium roseum Link*)

Сұр шірік (қозд. *Botrytis cinerea Fr.*)

Нигроспороз (қозд. *Nigrospora gossypii Jacz.*)

Аспергиллез (қозд. *Aspergillus niger Tiegh.*)

Жабысқақ бактериоз (қозд.— *актиномицет және бактериалардың түрлері*)

Қара шира (қозд.— *Cladosporium Link, Macrosporium Friers және Alternaria Nees*)

Фузариоз (қозд.— *Fusarium Link*).

Ақпарат дереккөзі: "Борьба с вредителями и болезнями хлопчатника", проект "ИУВР-Фергана", Ташкент 2005 г.



Мақта бойын реттеуші көсектердің жылдам пісуіне және төменгі жақта орналасқан көсектердің ашылуына көмектеседі

ПРЕПАРАТТЫҢ СИПАТТАМАСЫ

Әсерлі зат	Мепикватхлорид (50 г/л)
Препараттық түрі	Су ерітіндісі
Шығын мөлшері	1,0-1,5 л/га
Дақыл	Мақта
Зиянды нысан	Көсектің пісуін үдету
Қолдану тәсілдері және мерзімдері	Екі рет қолдану; гүлдеудің алдында және жаппай гүлдегенде дәрінің 0,4 не 0,6 ерітіндісімен
Орама	Канистр 4 x 5 л

ӘСЕР ЕТУ МЕХАНИЗМІ

ПИКС® – мақтаға жүйелі әсер ететін **биореттеуші**, ол жапырақ арқылы сіңіріледі де мақта бойындағы шырмен мақтаның басқа бөліктеріне таралады. Аммонийдің төртінші қосылысы саналады. ПИКС® гиббереллин биосинтезі айналымында биологиялық белсенді гиббереллинді қышқылдың (Ga3) пайда болуына тосқауыл болады. Осы себептен жасушаның созылуы тежеледі. Яғни мақтаның тік және көлденең өсуі тежеледі.

Мақтаның вегетациялық өсуі мен генеративтік өсуіне әсер етеді. ПИКС®-пен өңделген мақта ықшам және конус тәріздес пішінге, қою-жасыл түске ие болады. Жапырақтардың саны мен көсектердің салмағы көбейді және бірінші терімдегі өнімділік жоғарылайды. Ғылыми зерттеу нәтижелеріне сүйенсек ПИКС® қолданылған мақтада қосымша өнім 2-3 ц/га болған, ал мақта талшығының технологиялық сапасы нашарламаған.

АРТЫҚШЫЛЫҚТАР

- 1 ТӨМЕНДЕ ОРНАЛАСҚАН КӨСЕКТЕРДІҢ АШЫЛУЫНА КӨМЕКТЕСЕДІ
- 2 ПИКС® ҚОЛДАНҒАН СОҢ МАҚТАНЫ ШЫРПУДЫҢ (ЧЕКАНКА) ҚАЖЕТІ ЖОҚ; ШЫРПУ ЖАСАЙТЫН ҚҰРАЛДАРДАН ҮНЕМДЕЙДІ
- 3 ФИТОСАНИТАРЛЫҚ ЖӘНЕ АЭРАЦИЯЛЫҚ ЖАҒДАЙЛАРДЫ ЖАҚСАРТАДЫ, ГҮЛ ТОСТАҒАНШАСЫНЫҢ ШІРІКТЕРМЕН ЗАҚЫМДАНУЫН АЗАЙТАДЫ;
- 4 МАҚТА ЕРТЕ ПІСІП ЖЕТІЛЕДІ (1-ШІ ЖИНАУДА ӨНІМНІҢ ЖОҒАРУ БОЛУЫ)
- 5 ӨНІМДІЛІК 3 ц/га - ҒА ДЕЙІН ЖОҒЫРАЛАЙДЫ ЖӘНЕ САПАСЫ ЖАҚСАРАДЫ
- 6 МАҚТАНЫ ТЕХНИКАМЕН ЖӘНЕ ҚОЛМЕН ЖИНАУ ЖЕҢІЛДЕЙДІ
- 7 КЕЛЕСІ ДАҚЫЛДЫ ЕРТЕ ЕГУДІҢ МҮМКІНДІГІ ЖОҒАРЫЛАЙДЫ

ҚОЛДАНУҒА БАЙЛАНЫСТЫ НҰСҚАУЛЫҚТАР

- ПИКС®-ті мақта дақылына жалпы гүлдеу фазасында, көсек түзудің алдында, бойы 55-85 см болғанда, суарудан 6-7 күн бұрын қолданады. ПИКС®-тің мөлшері мақта дақылының бойына сәйкес анықталады, шамамен 1,0 – 1,5 л/га. Кейбір жағдайларда ПИКС® ерте қоднанылса 2 – 3 аптадан соң мақта дақылының вегетативтік өсуі қайта байқалуы мүмкін. Осындай жағдайда ПИКС®-пен 0,5 л/га мөлшерінде екінші рет өңдеу қажет.

Маусым бойы қолданылатын ПИКС®-тің мөлшері жалпы вегетациялық кезеңде 2,0 л/га аспауы қажет. ПИКС®-ті таңғы уақытта трактордың көмегімен және ұшақтың көмегімен шашады. Жұмыс сұйықтығының мөлшері тракторда 200-300 л/га, ал авиада – 30 л/га.

Тәжірибе мәліметтері: "Нұртаза-С" ҚШ, Жетісай ауданы, Түркістан облысы, 2021 ж.



Мақта өндірісінен түскен табыс, "Нұртаза-С" ҚШ, Жетісай ауданы, Түркістан облысы.

Бағдарлама	Өсімдік қорғау затының бағасы, тг/га	Химиялық өндеуде бағасы, тг/га	Өнімділік, ц/га	Пайда, тг/га*	Қосымша пайда, тг/га
Стандарт: Флубендиамид 0,15 л/га, Хлорантранилипрол 0,2 л/га	27 000	2000	30	929 000	
БАСФ: СТРАТОС® Ультра 2,0 л/га + ДАШ ББЗ 1,0 л/га, ПИКС® 1,5 л/га, АЛЬВЕРДЕ® 1,0 л/га	25 750	2000	33	1 024 250	95 250

*Мақтаның нарықтық бағасы 320 000 тг/т



Көкөніс дақылдарының және күнбағыстың егістіктеріндегі дара жарнақты және қос жарнақты арамшөптердің көпшілігін жоюға арналған топырақ гербициді

ПРЕПАРАТТЫҢ СИПАТТАМАСЫ

Әсерлі зат	Пендиметалин (330 г/л)
Препараттық түрі	Эмульсия концентраты (ЭК)
Шығын мөлшері	3,0-6,0 л/га
Дақыл	Мақта
Зиянды нысан	Біржылдық астық тұқымдас және қос жарғақты арамшөптер
Қолдану тәсілдері және мерзімдері	Топыраққа дақыл өсіп шыққанға дейін немесе тұқым себудің алдында шашады
Күту мерзімі	-1
Орама	Канистр 2 x 10 л

ӘСЕР ЕТУ МЕХАНИЗМІ

Пендиметалинді өсіп келе жатқан арамшөптердің тамырлары және өсінділері сіңіріп алады және ол меристеманың жасушаларының бөлінуін баяулатады. Гербицид әсеріне ұшыраған арамшөптер өсе бастағаннан кейін немесе желектері пайда болғаннан кейін құрап қалады.

АРТЫҚШЫЛЫҚТАР

- 1 ҰЗАҚ УАҚЫТТЫҚ ҚОРҒАНЫС ӘСЕРІ
- 2 ТОПЫРАҚТА СЕНІМДІ ГЕРБИЦИДТІК ЭКРАН ТҮЗЕДІ
- 3 ӨНДЕЛЕТІН ДАҚЫЛ ҮШІН ЖӘНЕ ЕГІС АЙНАЛЫМЫНДАҒЫ КЕЙІНГІ ДАҚЫЛДАР ҮШІН ҚАУІПСІЗ
- 4 КҮН СӘУЛЕСІНІҢ ӘСЕРІНЕН ЫДЫРАП КЕТУГЕ ТӨЗІМДІ
- 5 МЕХАНИКАЛЫҚ ӨНДЕУДІ ҚАЖЕТ ЕТПЕЙДІ

ҚОЛДАНУҒА БАЙЛАНЫСТЫ НҰСҚАУЛЫҚТАР

- Егер топырақ ауыр құмбалшықты болса, гектарына 6 л/га мөлшерінде қолданған жөн. Қолданғаннан кейін бес күн ішінде 10-20 мм жаңбыр жауатын болса, гербицидтің әсері күшейеді.
- Көктемгі құрғақшылық қаупі болған кезде шығынның ең аз нормасын қолдану ұсынылмайды
- Торф тәріздес топырақта (сіңіруі жоғары болғандықтан) қолдану ұсынылмайды.
- Егіс топырағы майдаланған (кесектерсіз) және тегіс болуы тиіс.
- Гербицидтің әсерлі заты еріп, топырақ бетінде экран түзуі үшін топырақ ылдғалды болуы керек.
- Әсерлі зат тұқымның өсіп шығатын аймағына тиімеу керек, яғни тұқым 2-3 см тереңдікке себілуі қажет.

СТРАТОС® УЛЬТРА

Биіктеп кеткен астық тұқымдастарына жататын арамшөптерді жояға арналған, тиімділігі жоғары, кең ауқымды әсер ететін граминицид

ПРЕПАРАТТЫҢ СИПАТТАМАСЫ

Әсерлі зат	Циклоксидим (100 г/л)	
Препараттық түрі	Эмульсия концентраты (ЭК)	
Шығын мөлшері	1,0-1,5 л/га + ДАШ ББЗ, 1,0-1,5 л/га	2,5 л/га + ДАШ ББЗ, 2,5 л/га
Дақыл	Мақта	
Зиянды нысан	Біржылдық астық тұқымдас арамшөптер	Көпжылдық астық тұқымдас арамшөптер
Қолдану тәсілдері және мерзімдері	Егістікті өңдеу дақылдың өсу кезеңіне тәуелсіз бір жылдық астық тұқымдас арамшөптерді түптеудің 2-4 жапырақ кезеңінде жүргізіледі.	Өсіп келе жатқан дақылды өңдеу көп жылдық арамшөптердің биіктігі 10 см дейін болған кезде жүргізіледі
Күту мерзімі	-(1)	
Орама	Канистр 4 x 5 л	

ӘСЕР ЕТУ МЕХАНИЗМІ

СТРАТОС® Ультра гербицидінің әсер етуші заты - **циклоксидим** ацетил-КоА-карбоксилаз ферментінің биосинтезін баяулатады, сонымен қайтадан түзілетін жасушалардағы жасуша мембранасын жасау үшін қажетті май қышқылдарының синтезделуіне кедергі болады. Циклоксидим жапырақтармен жұтылады және тамырлы тіндердің бойымен өсімдіктің барлық бөліктеріне таралады; бұл кезде арамшөптердің өсуі өңделгеннен кейін бірнеше күн ішінде тоқтатылады.

ДАШ жабысқышы өсімдіктің кутикулярлы-балауызды қабаты арқылы әсер етуші заттың жақсырақ енуіне ықпал етеді. Осының есебінен СТРАТОС® Ультра гербицидін үнемдірек пайдалануға қол жеткізіледі. ДАШ жабысқышы жапырақ бетінің жақсырақ және біркелкі ылғалдануына ықпал етеді, ыстық ауа райында препараттың булануын азайтады, гербицид ерітіндісінің рН азайтады және жауыншашынды күні препараттың шайылып кетуін азайтады. СТРАТОС® Ультра өңдеуден кейін бір сағат өте жуылып кетуге төзімді болады.

СПЕКТР ДЕЙСТВИЯ

Бір жылдық арамшөптер		Көп жылдық арамшөптер	
Түлкіқұйрық	Ценхрус	Шерстяк	Бидайық
Қодімгі сіпсобас	Құмтары	Тары	Құмай
Мысыққұйрық	Құмтары түрі	Ротбелла	Соражырық
Сұлы жабайы	Құмтары тегіс	Фабер итойнағы	Үйбидайық
Сапалышөп	Жабайы сұлы	Шоқ итойнақ	Көпжылдық шитары
Сапалышөп түрі	Көдімгі сұлы	Сары итойнақ	Қарақұмық
Арпабас	Сұлы	Көк итойнақ	
Арпабас түрі	Элевсина	Қонақот	

АРТЫҚШЫЛЫҚТАР

- 1 АРАМШӨПТЕРГЕ ЖӘНЕ АСТЫҚ ТҰҚЫМДАСТАРЫНЫҢ ЖЕРГЕ ТҮСКЕН ҰРЫҚТАРЫНА ҚАРСЫ КҮШЕЙТІЛГЕН ӘСЕР
- 2 FOR – ТӨЗІМДІ АРАМШӨПТЕРМЕН КҮРЕСЕДІ
- 3 АУЫСПАЛЫ ЕГІСТЕ АРАМШӨПТЕРДІҢ ГЕРБИЦИДТЕРГЕ ТӨЗІМДІЛІГІН БОЛДЫРМАУДА ТАПТЫРМАЙТЫН ПРЕПАРАТ
- 4 ТЕЗ ӘСЕР ЕТУ, ЖОҒАРЫ ТИІМДІЛІК
- 5 ҚОЛДАНУ МЕРЗІМІ ДАҚЫЛДЫҢ ДАМУ КЕЗЕҢІНЕ ТӘУЕЛСІЗ

ҚОЛДАНУҒА БАЙЛАНЫСТЫ НҰСҚАУЛЫҚТАР

- Бір жылдық астық тұқымдас арамшөптермен әлсіз және орташа зақымдалған кезде 2-4 жапырақ (арамшөптердің) кезеңінде мөлшерлемесі 1,0 л/га + жұмыс сұйықтығынан ДАШ ББЗ 0,5%: бір жылдық астық тұқымдас арамшөптерге қарсы қолдану дақылдың өсу кезеңіне тәуелсіз.
- Бір жылдық астық тұқымдас арамшөптермен қатты зақымдалған кезде және (арамшөптер) дамуының кейінгі кезеңінде - 1,5 л/га + жұмыс сұйықтығынан ДАШ ББЗ 0,5%
- Көп жылдық астық тұқымдас арамшөптерге қарсы: 2,5 л/га + жұмыс сұйықтығынан ДАШ ББЗ 0,5%. Өсіп келе жатқан дақылды өңдеу көпжылдық арамшөптердің биіктігі 10 см болған кезде жүргізіледі.

Су шығыны (л/га)	ДАШ ББЗ қажетті мөлшері (л /га)
50	0,25
75	0,375
100	0,5
150	0,75
200	1,0

Тәжірибе мәліметтері: "Нұртаза-С" ҚШ, Жетісай ауданы, Түркістан облысы, 2021 ж.

СТРАТОС® Ультра гербицидінің тиімділігі 2,0 л/га + ДАШ ББЗ 1,0 л/га, 03.06.2021 ж.





Мақта құртынан сенімді қорғау үшін

ПРЕПАРАТТЫҢ СИПАТТАМАСЫ

Әсерлі зат	Метафлумизон
Препараттық түрі	Суспензиялық концентрат (КС)
Шығын мөлшері	1,0 л/га
Дақыл	Мақта*
Зиянды нысан	Мақта құрты
Қолдану тәсілдері және мерзімдері	3 негізгі жапырақ кезеңінен бастап көсектер қалыптаса бастағанға дейін қолданылуы қажет. Қолданылатын судың мөлшері 200-400 л/га.
Күту мерзімі	20 (3)
Орама	Канистр 10 x 1 л

ӘСЕР ЕТУ МЕХАНИЗМІ

Метафлумизон тікелей негізгі энзимге әсер етеді және зиянкестің жүйке жүйесінің натрийлі өзегінен импульстардың өтуін бұғаттайды. Бұл зиянкестің жүйке жүйесінің аса қозуына әкеледі. Соның салдары зиянкестің мүгедектігіне және өлуіне себеп болады. Сонымен қоса қосымша әсерге ие, дақылдың жапырақтарымен қоректенуін толық тоқтатады (Анти-қоректену әсері – *Anti-Feeding Effekt*).

АРТЫҚШЫЛЫҚТАР

- 1** КАРБАМАТТАРҒА, НЕОНИКОТИНОИДТАРҒА, ОРГАНОФОСФАТТАРҒА ЖӘНЕ ПИРЕТРОИДТАРҒА АЙҚАС ТӨЗІМДІЛІГІ ЖОҚ
- 2** САЛЫСТЫРМАЛЫ ТҮРДЕ ТӨМЕНГІ ЖӘНЕ 25°C ЖОҒАРЫ ТЕМПЕРАТУРАДА ТИІМДІЛІГІ ЖОҒАРЫ

* Рәгистрация күтілуде

АЛЬВЕРДЕ®

3 ЖАҢБЫРМЕН ШАЙЫЛМАЙДЫ(ҚОЛДАНҒАННАН КЕЙІН 1 САҒАТТАН СОҢ БАСТАП)

4 ҚОРҒАНЫС ӘСЕРІНІҢ ҰЗАҚТЫҒЫ (2-4 АПТА)

ҚОЛДАНУҒА БАЙЛАНЫСТЫ НҰСҚАУЛЫҚТАР

- 1 Мақта құртының (төзімділіктің белсенділігі байқалғанда) төзімділігінің пайда болуының алдын алу мақсатында АЛЬВЕРДЕ® препаратын өзге топтағы инсектицидтермен кезектесіп қолданған жөн.
- 2 АЛЬВЕРДЕ® инсектицидінің мақта құртына қарсы тиімділігі жоғары болуы үшін өңдеуді таңғы уақытта, мақта гүлі ашылып тұрғанда жүргізу қажет.



Зиянкескердің көпшілігімен күресуге арналған контактілі-ішек инсектициді

ПРЕПАРАТТЫҢ СИПАТТАМАСЫ

Әсерлі зат	альфа-циперметрин (100 г/л)
Препараттық түрі	Эмульсия концентраты (ЭК)
Шығын мөлшері	0,3 л/га
Дақыл	Мақта
Зиянды нысан	Мақта құрты
Қолдану тәсілдері және мерзімдері	Вегетация кезінде қолдану
Күту мерзімі	20 (2)
Орама	Канистр 4 x 5 л

ӘСЕР ЕТУ МЕХАНИЗМІ

Альфа-циперметрин зиянкестер өсімдіктердің өңделген бөліктерімен қоректенген кезде зиянкестердің қырылып қалуын қамтамасыз етеді; өңдеу кезінде жәндіктің жабындарына препараттың жұғуы есебінен – жанаспалық белсенділікті көрсетіп, зиянкестерге

жан-жақты әсер етеді; репеленттік әсері мынада, жәндіктер ФАСТАК® препаратымен өңделген өсімдіктерді қорек етуден қашады.

АРТЫҚШЫЛЫҚТАР

- 1 ЗИЯНКЕСТЕРДІҢ ЖЫЛДАМ ҚЫРЫЛУЫ
- 2 ӨСІМДІКТЕРДІ ЗИЯНКЕС ЖӘНДІКТЕРДІҢ КЕҢ АУҚЫМЫНАН ТИІМДІ ҚОРҒАУ
- 3 ЖАУЫН-ШАШЫНҒА ЖАҚСЫ ТӨЗІМДІЛІКТІҢ АРҚАСЫНДА ЖАУЫН-ШАШЫН ЖАҒДАЙЛАРЫНДА ҚОЛДАНУ МҮМКІНДІГІ
- 4 ЗИЯНКЕСТЕРГЕ РЕПЕЛЛЕНТТІ ӘСЕР ЕТУ
- 5 ФИТОУЫТТЫЛЫҚТЫҢ БОЛМАУЫ

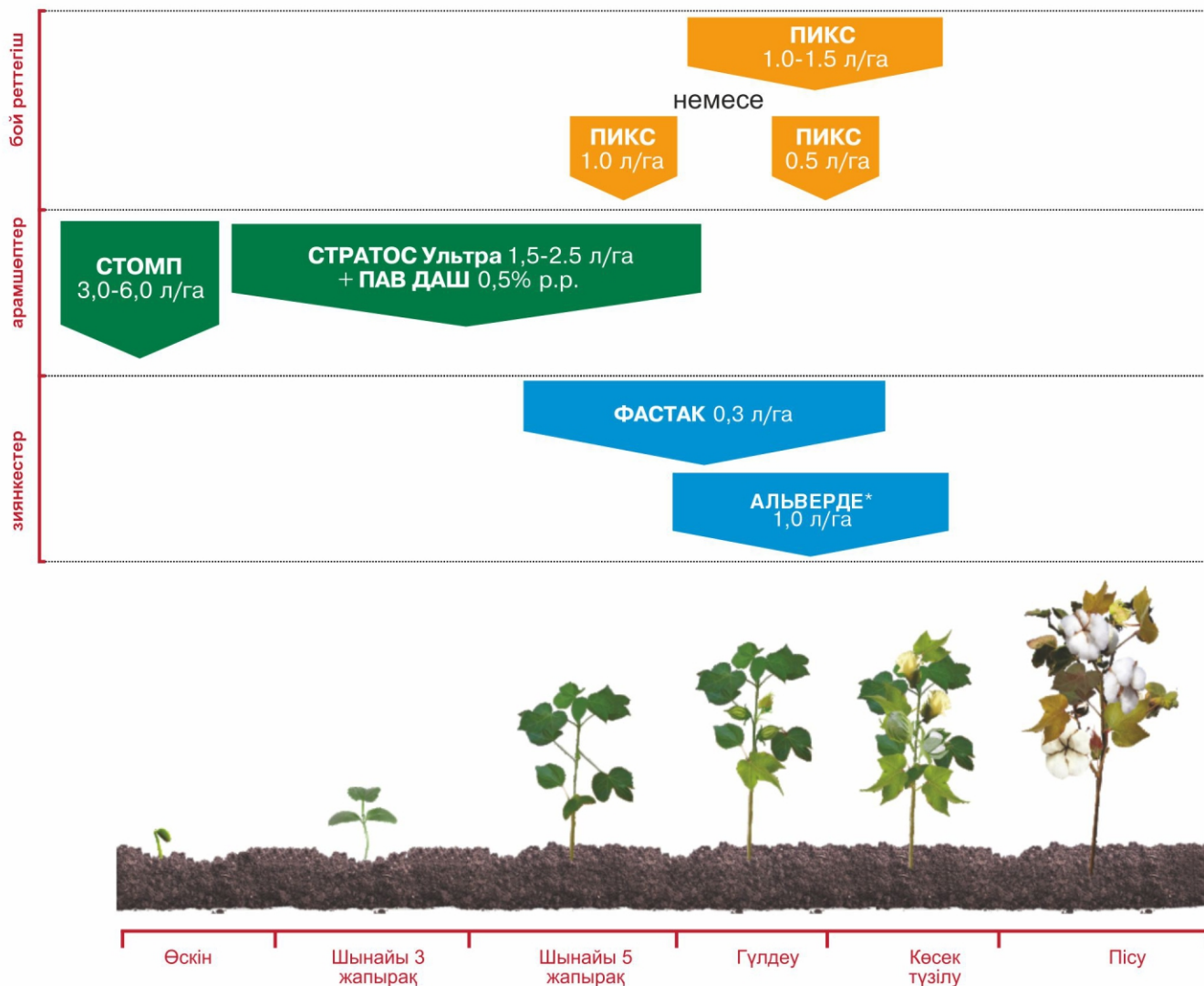
ҚОЛДАНУҒА БАЙЛАНЫСТЫ НҰСҚАУЛЫҚТАР

- Жоғары нәтижеге қол жеткізу үшін егісте зиянкестер көрініс бере бастағанда ФАСТАК® препаратымен бірге қолданса болады.

БАК ҚОСПАСЫ

ФАСТАК® бак қоспасында РЕКС® Дуо, АБАКУС® Ультра, ДИАНАТ®, Це Це Це® 750 препараттарымен үйлесімді.

МАҚТАНЫ ҚОРҒАУ ЖҮЙЕСІ



Дақылдың даму фазасы еуропалық классификацияға сәйкес ВВСН

* Регистрация күтілуде

БАСФ КӨШПЕЛІ ЛАБОРАТОРИЯСЫ



1 МӘСЕЛЕНІ ЖЕКЕ ҚАРАУ

2 САПАЛЫ ТАЛДАУ

3 КЕШЕНДІ ШЕШІМ



БҰЛ НЕ?

БАСФ ұжымы арнайы шақыртылған сарапшы маманмен бірге сіздің дақылыңызды қорғайтын кешенші шешімдерді ұсыну мақсатында Қазақстанның Оңтүстік аймақтарын аралайды.



БҰЛ ҚАЛАЙ ЖҰМЫС ІСТЕЙДІ?

Алдын ала белгіленген орынға уақытында келіп, **әлемдік деңгейдегі маманмен** сұхбат құру арқылы өзіңізге керекті дақылдың проблемалары жөнінде кеңестер ала аласыз. Ауру жайлы егжей-тегжейлі талдау жасау үшін өзіңізбен бірге зақымдалған дақылды алып келуіңіз қажет, дәл сол жерде ауру және зиянкестермен күресуге арналған кеңестер мен шешімдер ала аласыз.



РАЦИОНАЛЬНОЕ СЕЛЬСКОЕ ХОЗЯЙСТВО

1 ЧИТАЙТЕ ЭТИКЕТКИ

Всегда читайте информацию на этикетках и следуйте инструкциям. Этикетка – это важный документ, который содержит всю необходимую информацию о правильном применении препаратов.

2 ПЛАНИРУЙТЕ

Планируйте комплексные антрирезистентные программы борьбы с вредными организмами, которые подразумевают проведение химических обработок препаратами с разным механизмом действия.

4 ВЫБИРАЙТЕ

Выбор форсунок для опрыскивания имеет решающее значение. Откалиброванная система распыления увеличивает эффективность обработки и сводит риск сноса препарата к минимуму.



3 ОЦЕНИВАЙТЕ

Учитывайте факторы окружающей среды: скорость ветра, влажность воздуха, направление ветра и расстояние до водных объектов.

5 ПРОВЕРЯЙТЕ

Отрегулируйте опрыскиватель в начале сезона и проводите регулярные проверки для предотвращения износа форсунок.

6 БУДЬТЕ ВНИМАТЕЛЬНЫ

Сверьтесь с регистрацией препаратов на культурах и проконсультируйтесь с производителем о запланированных обработках.

8 ПОВЫШАЙТЕ

Выбирайте оптимальный расход рабочей жидкости во избежание снижения эффективности препарата.

7 СОДЕРЖИТЕ В ЧИСТОТЕ

Постоянное содержание техники в чистоте продлевает срок её эксплуатации, а также минимизирует расходы на замену деталей.

9 НАСТРАИВАЙТЕ

Настраивайте технику надлежащим образом для достижения максимальной эффективности по контролю вредных объектов.

10 ОТСЛЕЖИВАЙТЕ

Ведите полную историю обработок, включая используемые продукты и оборудование.

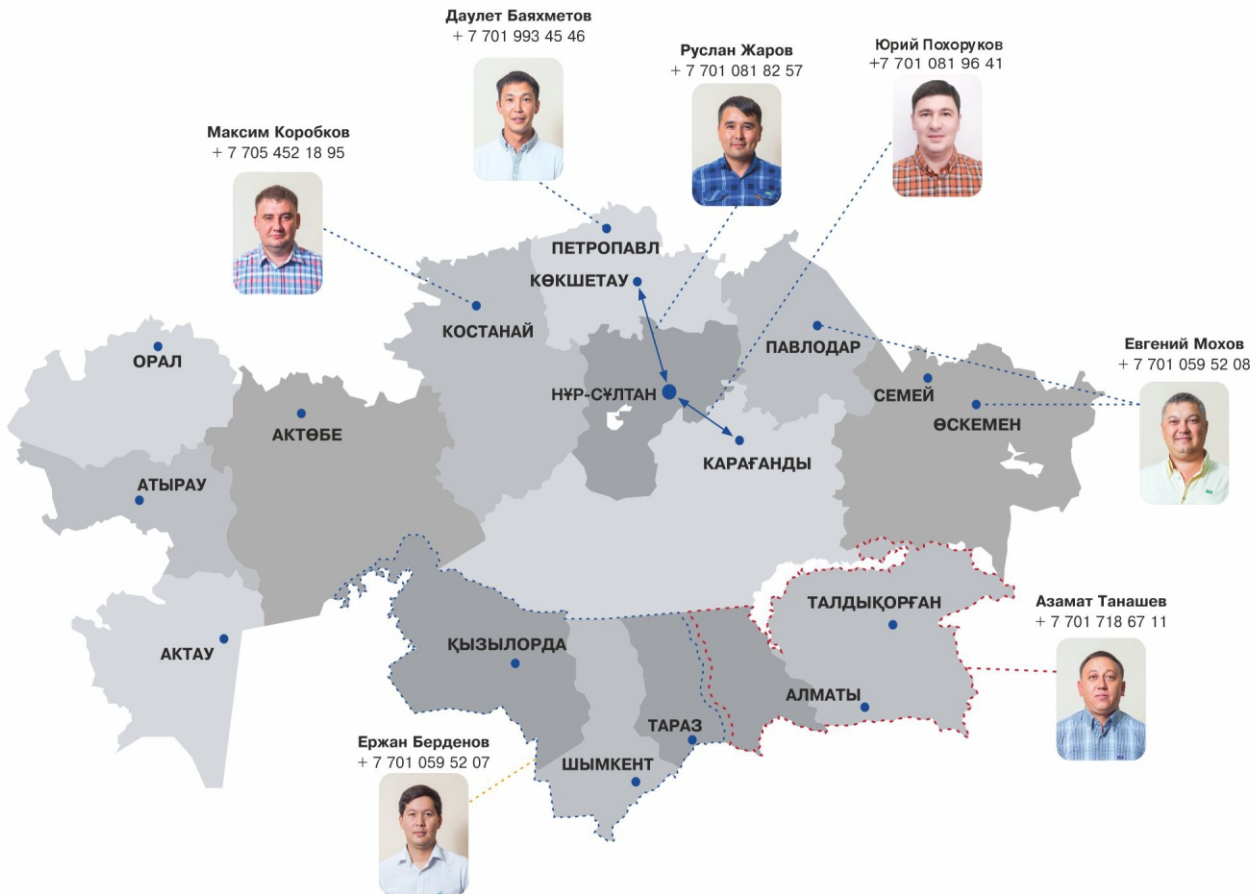


11 ПРОМЫВАЙТЕ, ХРАНИТЕ И УТИЛИЗИРУЙТЕ

Следуйте рекомендациям по промывке, хранению и утилизации канистр после применения препаратов.



АЙМАҚТЫҚ ӨКІЛДЕР



Даулет Баяхметов
+ 7 701 993 45 46



Руслан Жаров
+ 7 701 081 82 57



Юрий Похороков
+7 701 081 96 41



Максим Коробков
+ 7 705 452 18 95



Евгений Мохов
+ 7 701 059 52 08



Азамат Танашев
+ 7 701 718 67 11



Ержан Берденов
+ 7 701 059 52 07



Александр Овсяк
+7 701 503 77 40
Аумақтық менеджер
Ақмола облысы
Қарағанды облысы



Едрес Аблемов
+ 7 701 059 52 03
Аумақтық менеджер
Солтүстік Қазақстан облысы



Нариман Масалиев
+7 701 764 80 10
Техникалық қолдау менеджері
Жамбыл облысы
Түркістан облысы
Алматы облысы
Қызылорда облысы
Шығыс Қазақстан облысы
Павлодар облысы



Серик Бектембаев
+7 701 035 76 19
Аумақтық менеджер
Түркістан облысы
Шығыс Қазақстан облысы
Алматы облысы
Жамбыл облысы
Қызылорда облысы
Павлодар облысы



Талгат Мальгаев
+ 7 701 763 38 35
Аумақтық менеджер
Қостанай облысы



Иван Шугуров
+7 701 721 23 55
Техникалық қолдау менеджері
Солтүстік Қазақстан облысы
Ақмола облысы
Қостанай облысы
Қарағанды облысы

“БАСФ Центральная Азия” ЖШС,
Алматы қ, Қонаев көшесі 77, 7 қабат
тел.: + 7 (727) 323 23 33

Республиканский Центр Токсикологии
тел.: + 7 (727) 292 41 18,
+ 7 (727) 292 41 78,
+ 7 (727) 279 89 98

Пайдалану жөніндегі жалпы нұсқаулықтар / Өндірушінің жауапкершілігі:

Осы нұсқаулықтар біздің, бүгінгі күнгі тәжірибемізге негізделген және тіркеу мекемелері бекіткен регламенттерге сәйкес келеді. Олар қолданушыны біздің, препараттың, пайдаланылуын және айналымын шарттайтын факторлардың, кеп мөлшерін меншік бағалаудан және есепке алудан босатпайды. Өндіруші сақтауға және қолдануға есеп ете алмайтындықтан және осыған байланысты барлық жағдайларды қарастыра алмайтындықтан, сәйкесінше ол дұрыс емес сақтаудың, және қолданудың, салдары үшін жауапкершілікті мойнына алмайды. Препараттардың, дұрыс емес сақталуы үшін, технологиялар мен регламент талаптарының, қатан, сақталуы үшін жауапкершілік ауыл шаруашылығы өнімдерін өндірушілерге, оның ішінде ұжымдық, фермерлік шаруашылықтарға және пестицидтерді қолданатын басқа да ұйымдарға жүктеледі. Препараттарды өзге өндірістік салаларда немесе басқа регламенттер бойынша пайдалануды, өн, алды-мен біздің, ұсыныстарда көрсетілмеген дақылдарда пайдалануды біз зерттеген жоқпыз. Әсіресе бұл тіркеуші органдар рұқсат еткен не-месе тіркеген, бірақ біз ұсынбаған қолдануға қатысты. Біз өз тарапымыздан препаратты осындай қолданудың, ықтимал салдары үшін қандай-да бір жауапкершіліктен бас тартамыз. Жергілікті және аймақтық; ерекшеліктерге себептелген ертүрлі факторлар, препараттың, тиімділігіне есер етуі мүмкін. Ең, алдымен - бұл ауа райының, және топырақ-климаттық; жағдайлар, сұрыптың ерекшелік, егіс айналымы, өн,деу мерзімі, шығын нормалары, басқа препараттармен және тын,айтқыштармен (біздің, ұсыныстарда көрсетілмеген) бақ қоспалары, тезімді организмдердің, (патогендер, өсімдіктер (арамшөптер), жөндіктер және басқа; амак; саттық; организмдер) болуы, қолдануға арналған сәйкес емес және/немесе реттелмеген техника және басқа; алары. қолданушы ескермеген ерекше қолайсыз жағдайларда, препарат тиімділігін, өзгеруін немесе тіпті дақылдық; өсімдіктердің, зақымдалуын жоққа шығаруға болмайды, олардың, салдары үшін біз және біздің, сауда серіктестеріміз жауапкершілікті ала алмаймыз. Өсімдіктің, қорғаныс қ; ұралдарын қолданушы пестицидтерді қолдану, сақ; тау және тасымалдау кезіндегі қ; ауіпсіздік техникасы үшін, және де пестицидтерді қ; ауіпсіз пайдалануға қ; атысты қ; олданыстағы заң, нама-ның, орындалуы үшін тікелей жауапкершілікте болады.